

pszów.pl

Sprawdź co słyszeć w Twoim mieście!

Nr 4 (33)

ZIMA 2024
ISSN 2544-8056





Drodzy Mieszkańcy Pszowa!

Z okazji nadchodzących świąt Bożego Narodzenia oraz Nowego Roku, składamy Państwu najserdeczniejsze życzenia. Niech ten wyjątkowy czas będzie pełen radości, spokoju, rodzinnego ciepła i błogosławieństwa Bożej Dzieciny.

Życzymy, aby świąteczne dni przyniosły wiele uśmiechu, wytchnienia od codziennych trosk oraz chwil pełnych miłości i bliskości. Niech każdy z nas znajdzie czas na refleksję i docenienie tego, co w życiu najważniejsze.

W Nowym Roku życzymy zdrowia, pomyślności oraz spełnienia wszelkich marzeń i planów. Niech przyniesie on wiele sukcesów, zarówno w życiu osobistym, jak i zawodowym. Obyśmy wspólnie budowali naszą lokalną społeczność, wspierali się nawzajem i tworzyli miasto, z którego wszyscy będziemy dumni.

Dobrych Świąt i szczęśliwego Nowego Roku!

Burmistrz Pszowa Piotr Kowol

Przewodniczący Rady Miejskiej Marcin Grzenia wraz z radnymi
oraz pracownicy urzędu miasta i jednostek miejskich.

MIKOŁAJKOWE ATRAKCJE

W Mikołaja mieszkańcy mieli okazję bawić się podczas wyjątkowego wydarzenia, które po raz pierwszy odbyło się przy nowej bibliotece. Mikołajowych atrakcji nie zabrakło też na lodowisku.



Na terenie nowej biblioteki Formacja Taneczna Tornado animowała zabawy taneczne, a na najmłodszych czekało spotkanie ze św. Mikołajem i jego pomocnikami. Kulminacyjnym momentem wieczoru było uroczyste rozświetlenie choinki. Wolontariusze, dbając o ciepłą atmosferę, serwowali gorącą czekoladę i herbatę. Po zabawie w plenerze uczestnicy

przeszli do MOK na świąteczne warsztaty.

Mikołajowych atrakcji nie zabrakło też na miejskim lodowisku. Uczestników pierwszej w tym sezonie ślizgawki odwiedziła motocyklowa grupa Hanysy FG Pszów, rozdając mikołajkowe cukierki i chętnie pozując do pamiątkowych zdjęć. Tegoroczny sezon świąteczny uważamy za otwarty!



Informujemy, że Urząd Miasta Pszów w Wigilię (wtorek, 24 grudnia br.) będzie nieczynny.

LODOWISKO OTWARŁO SEZON

Ruszyło miejskie lodowisko. Po wymianie poszycia band obiekt jest gotowy do ślizgawek. Pierwsi łyżwiarze weszli na taflę w Mikołaja.

Sztuczne lodowisko otworzyło sezon łyżwiarski. Korzystanie z obiektu odbywa się według harmonogramu i cennika dostępnego na miejscu i w internecie. W soboty i niedziele ślizgawki rozpoczynają się o 8:00, a ostatnie wejście na taflę możliwe jest o 21:30. W tygodniu od 8:00 do 14:30 z lodowiska korzystają szkoły, przedszkola i grupy zorganizowane, a ogólnodostępne wejścia na lodową taflę przewidziano od 15:30. Bieżące informacje publikowane są przede wszystkim na Facebooku „Lodowisko Pszów – profil miejski”.



Na terenie obiektu znajduje się duży bezpłatny parking, a w kasie można płać kartą (z wyjątkiem kaucji za łyżwy i kluczyk do szatni). Dostępne są również automaty z przekąskami oraz ciepłymi i zimnymi napojami, w tym mieloną kawą parzoną ciśnieniowo. Automaty przyjmują płatności kartą i gotówką. Bezpłatnie korzystać można również z chodzków do nauki jazdy na łyżwach (foczek i rolby), przeznaczonych dla dzieci do

9 lat. Cały obiekt objęty jest monitoringiem wizyjnym.

Cennik

Za godzinne ślizgawki zapłacimy: 13 zł za bilet normalny i 9 zł za bilet ulgowy. Z ulg korzystają: dzieci do 6 lat, dzieci i młodzież ucząca się (po okazaniu legitymacji szkolnej), studenci do 26 lat (po okazaniu legitymacji studenckiej) oraz emeryci i renciści (po okazaniu legitymacji emeryta-rencisty). W tym sezonie również możliwy jest zakup biletów rodzinnych: za bilet rodzinny 2+2 zapłacimy 40 zł, natomiast bilet rodzinny 2+3 kosztuje 45 zł za godzinę jazdy na łyżwach. Z tych biletów razem mogą skorzystać maksymalnie 2 osoby dorosłe i 2 lub 3 dzieci (dzieci lub młodzież ucząca się po okazaniu legitymacji). Nadal przy zakupie biletów normalnych i ulgowych honorowana jest Karta „Rodzina 3+” wraz z karnetem dostępnym w Urzędzie Miasta Pszów. Bezpłatnie z wejścia na obiekt korzystają dzieci i młodzież placówek oświatowych z Pszowa wraz z opiekunem w ramach zorganizowanych zajęć szkolnych oraz opiekunowie innych grup zorganizowanych (jeden opiekun na każde 15 osób). Dla amatorskich drużyn hokejowych we wtorki wieczorem możliwy jest godzinowy wynajem tafli.

Łyżwy i szatnia

Łyżwy, w miarę dostępności, wypo-

życzyć można za 10 zł na godzinę (obowiązuje kaucja 20 zł od każdej pary osobno w odliczonej gotówce). Za 20 zł można też skorzystać z usługi ostrzenia swoich łyżew. Warto jednak nie odkładać ostrzenia na ostatni moment, bo przy dużej liczbie klientów szlifiernia może być chwilowo nieczynna. Kaucja zwrotna za klucz do szafki w szatni wynosi 10 zł w odliczonej gotówce. Na kaucję za łyżwy oraz klucz warto mieć przy sobie odliczone pieniądze, bo nie zawsze można rozmienić je w kasie. Wybierając się na łyżwy najlepiej korzystać z własnego, dopasowanego i sprawdzonego sprzętu. Ze względów bezpieczeństwa zaleca się również jazdę we własnym kasku i w rękawiczkach.

PSZOWSKA BARBÓRKA

Tradycyjnie w Barbórkę miasto przybrało górnicze barwy, okraszone dźwiękami orkiestry dętej.

Uczestnicy uroczystości spod MOK udali się w asyście orkiestry do bazyliki na barbórkową mszę św. w intencji górników i ich rodzin.



Nie zabrakło władz miasta i osób w górniczych mundurach. Po uroczystości w kościele zaproszeni goście spotkali się w MOK. W tym samym dniu na szybie Jan byłej kopalni Anna zawieszona została górnicza flaga, dostojnie powiewając nad miastem.



KULTURALNA JESIEŃ



ELVIS ULTIMATE CONCERT FABIAN BESTA

20.09

Spektakularny koncert poświęcony Elvisowi Presleyowi w wykonaniu młodego i bardzo utalentowanego **Fabiana Besty** oczarował publiczność. Artysta z Pszowa przedstawił historię króla rock and rolla, przenosząc widzów przez etapy kariery legendarnego muzyka. Fabian gra również na fortepianie.



ŁUKASZ KACZMARCZYK „TESTY PROGRAMU”

21.09

„Piwnica z Kulturą” w MOK pękała w szwach podczas pełnego humoru stand-upu **Łukasza Kaczmarczyka**, występującego na co dzień z Kabaretem Młodych Panów. Wydarzenie cieszyło się dużym zainteresowaniem publiczności. Artysta po raz kolejny potwierdził swoją kabaletową formę.



OKTOBERFEST

28.09

Pierwsza edycja Oktoberfestu w Pszowie spotkała się z dobrym odbiorem mieszkańców. Na scenie pojawili się artyści: **Mirek Szofitysek**, **Jacek Kierok**, **Duet Karo** oraz **Karpowicz Family**. Prowadzący imprezę Marek Malarz-Biesiadny zadbał o niezapomnianą atmosferę podczas wydarzenia.



KONCERT KSU, N.O.G I PSY WOJNY

28.09

Punkowe brzmienia zdominowały salę widowiskową MOK, gdzie wystąpili: **KSU**, **N.O.G.** i **Psy Wojny**. Koncert przyciągnął fanów muzyki punk rocka, tworząc pełen energii i emocji wieczór.



SPOTKANIE DYSKUSYJNE "NIE HEJTUJĘ!"

09.10

W kameralnym, ale zaangażowanym gronie odbyło się spotkanie dyskusyjne z cyklu Rock Trendy pod hasłem "Nie hejtuję!". Miejski Ośrodek Kultury odwiedziła **Natalia Niemen** oraz **Marcin Zmorzyński**, którzy podzielili się swoimi przemyśleniami na temat szkodliwości mowy nienawiści.



KONCERT TERESY WERNER

19.10

Najbardziej oczekiwane wydarzenie tej jesieni – koncert **Teresy Werner** - zgromadziło tłumy. Publiczność MOK wypełniła salę po brzegi, a artystka zaprezentowała swoje najpopularniejsze przeboje, m.in. „Dałabym Ci dała” oraz „Miłość jest piękna”.



POJEDYNEK STAND-UP

29.10

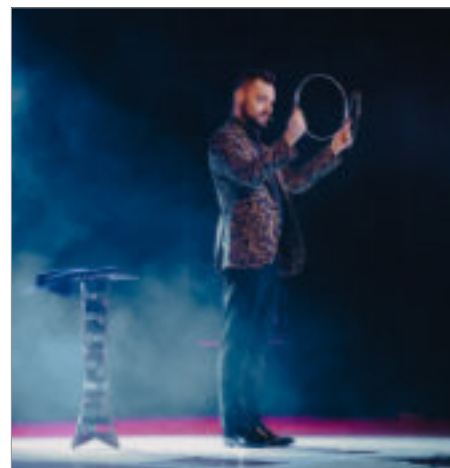
Czterech komików stanęło przed nie lada wyzwaniem – każdy z nich podał temat, na który pozostali przygotowali premierowe żarty. Wystąpili znani komicy: **Robert Korólczyk**, **Łukasz Kaczmarczyk**, **Bartosz Gajda** oraz **Marcin Zbigniew Wojciech**.



SPEKTAKL „SKLEP Z FACETAMI”

8.11

Nie mogło zabraknąć takich hitów komediowych jak spektakl **“Sklep z Facetami”**, który odgrywany jest na deskach teatralnych w całej Polsce. Wystąpili znani aktorzy: **Katarzyna Chorzepa**, **Patrycja Szczepanowska** oraz **Jędrzej Taranek**.



POKAZ ILUZJI – ADRIAN MITORAJ

10.11

Pokaz iluzji to jedna z nowości, które pojawiły się w MOK w tym roku. Występ został bardzo ciepło przyjęty przez publiczność. Wśród widzów znaleźli się zarówno najmłodsi, jak i starsi mieszkańcy. Uczestnicy mogli podziwiać ponad 70 minut spektakularnych efektów z pogranicza dziecięcych marzeń.



KONCERT VADER

15.11

To była gratka dla fanów ciężkich brzmień. Zespół **VADER** jest rozchwytywany na całym globie, a wciąż pamięta o swoich korzeniach. Koncert tej legendarnej grupy w Pszowie odbył się już po raz drugi i cieszył się ogromnym zainteresowaniem.



KONCERT „BUŁAT OKUDŻAWA”

19.10

Pod koniec listopada odbył się wyjątkowy wieczór z poezją śpiewaną. Na scenie wystąpił zespół **Piramidy**, który w niezwykle emocjonalny sposób oddał ducha twórczości Bułata Okudźawy. Publiczność miała okazję zanurzyć się w klimatycznych i wzruszających utworach.



KABARET „ZDOLNI I SKROMNI”

10.12

Ostatnim wydarzeniem tego roku był występ kabaretu **Zdolni i Skromni** z programem „Na bis ciepiec lajbiki”, który zaprezentowali dwukrotnie jednego wieczoru. Oba występy zapełniły salę po brzegi, w łącznej liczbie około 700 widzów. To ogromny sukces!

GASZENIE HAŁDY WRZOSY

Ruszyły prace związane z likwidacją zjawisk pożarowych na pokopalnianej hałdzie Wrzosa I w Pszowie. Doraźne działania mają ograniczyć uciążliwości dla mieszkańców i zmniejszyć emisję gazów pożarowych. O pracach informuje Spółka Restrukturyzacji Kopalń.

Zanim pszowska hałda Wrzosa I zostanie poddana rekultywacji, niezbędne jest przeprowadzenie prac ziemnych, likwidujących jej zapożarowanie. Według informacji przekazanych przez Spółkę Restrukturyzacji Kopalń S.A., która zleciła prace i je nadzoruje, procesy izolowania i ograniczania ognisk pożarowych na zwałowisku zostały opracowane w oparciu o specjalistyczne pomiary temperatury. Na ich podstawie wytyczono obrys gruntowej powierzchni okrywy izolacyjnej, której zadaniem jest pokrycie szczelną, półmetrową warstwą gliny powierzchni ponad 3 tys. metrów kwadratowych i ograniczenie tym samym negatywnego wpływu na środowisko emisji gazów z dymiącej części hałdy. Zmniejszony zostanie również kąt nachylenia skarpy poprzez zebranie materiału o podwyższonej temperaturze i jego wystudzenie. W wyniku prowadzonych prac spodziewane jest zmniejszenie zapożarowania hałdy, a wraz z nim ograniczenie uciążliwości dla mieszkańców do czasu wykonania kompleksowej rekultywacji zwałowiska.

Wjazd na teren prowadzonych prac odbywa się od ul. I. Kraszewskiego. Wykonawca robót zobowiązał się do



stałego utrzymywania w czystości nawierzchni jezdni i niezwłocznego usuwania zanieczyszczeń. Prace prowadzone są przez PPHU Trex-Hal Sp. z o.o. z Rybnika na zlecenie Spółki Restrukturyzacji Kopalń S.A. Zadanie jest dofinansowane z Narodowego Funduszu Ochrony Środowiska i Gospodarki Wodnej w ramach projektu „Likwidacja zapożarowania oraz rekultywacja techniczna i biologiczna zwałowiska Wrzosa I w Pszowie”.

SRK przekazała ponadto, że powołała zespół kryzysowy ds. zagrożenia pożarowego zwałowiska Wrzosa I, który w celu zapewnienia bezpie-

czeństwa na bieżąco monitoruje poziomy emisji gazów. Na bieżąco podejmuje też odpowiednie działania przy nasilaniu się procesów spalania. Na hałdzie prowadzone są również działania prewencyjne, jak taśmowanie i ustawianie oznakowania ostrzegawczego zakazującego wstępu.

Obowiązuje bezwzględny zakaz wstępu na teren hałdy! Niestety jest on notorycznie lekceważony, choć miejscami temperatura przekracza tam 500 stopni Celsjusza. Zachowajmy zdrowy rozsądek i bezpieczeństwo!



PIENIĄDZE NA REWITALIZACJĘ CHROBREGO

Prawie 29 milionów złotych pozyskało Miasto Pszów na kolejny etap rewitalizacji byłej kopalni Anna. Zagospodarowane zostaną pogórniczne budynki wraz z przyległym terenem przy ul. ks. Pawła Skwary, w tym zabytkowy budynek maszyny wyciągowej szybu Chrobry I.

Otrzymane przez Miasto Pszów unijne dofinansowanie pokryje koszty realizacji projektu pn. „Zagospodarowanie budynków po zlikwidowanej KWK Anna w Pszowie wraz z przyległym terenem”. Na zdewastowanym terenie byłego zakładu górniczego przy ul. ks. Pawła Skwary do końca 2027 roku ma powstać wielofunkcyjny kompleks o charakterze gospodarczym, społecznym, edukacyjnym i kulturalnym. Jego funkcjonowanie przyczyni się do szeroko pojętego rozwoju miasta i integracji społecznej. Uwzględnione zostaną również działania proekologiczne oraz potrzeby osób z niepełnosprawnościami. Całkowity koszt projektu wynosi prawie 36 milionów złotych.

Przebudowany zostanie zabytkowy budynek maszyny wyciągowej szybu Chrobry I, którego projektantem jest wybitny architekt niemieckiego modernizmu, **Hans Poelzig**. Obiekt przeznaczony zostanie na działania edukacyjne oraz wystawę stałą poświęconą tematyce energii elektrycznej. Planowane jest tam uruchomienie przestrzeni do demonstracji mających charakter doświadczeń i prezentacji multimedialnych. Budynek szybowej maszyny wyciągowej wraz z otoczeniem służyć będzie również organizacji wydarzeń edukacyjnych i kulturalnych oraz wpisze się



w strefę wypoczynku z ciągami komunikacyjnymi i zielenią. W byłym budynku zaopatrzenia kopalni uruchomiony zostanie miejski żłobek, centrum organizacji pozarządowych oraz lokale „na start” dla początkujących lokalnych przedsiębiorców. Urządzona zostanie zieleń wraz z dojściami do budynku i powstanie parking dla obsługi obiektu.

Powstanie też ogólnodostępny parking wraz instalacją fotowoltaiczną z magazynem energii służącej do zasilania instalacji oświetlenia zewnętrznego całego kompleksu oraz ścieżka edukacyjna z zielenią, elementami małej architektury i stanowiskami poświęconymi zagadnieniom zielonej energii. Istniejąca

droga przebudowana zostanie na ciąg komunikacji wewnętrznej pieszo-drogowej. Powstanie strefa integracji społecznej z placami zabaw oraz miejscami do spotkań integracyjnych w sąsiedztwie zieleni.

Zarząd Województwa Śląskiego zatwierdził listę ocenionych projektów w ramach Programu Fundusze Europejskie dla Śląskiego 2021-2027 (Fundusz na rzecz Sprawiedliwej Transformacji) - działanie „10.09. Ponowne wykorzystanie terenów przemysłowych, zdewastowanych, zdegradowanych na cele rozwojowe regionu”. Do dofinansowania wybrano osiem projektów z województwa, z których pszowski uzyskał największą liczbę rankingowych punktów.



OFICJALNE OTWARCIE ZIELONEJ PRACOWNI W SP4

W listopadzie, w Szkole Podstawowej nr 4 odbyło się uroczyste otwarcie Zielonej Pracowni – nowoczesnego miejsca edukacji ekologicznej, stworzonego z myślą o uczniach i ochronie środowiska.

W wydarzeniu uczestniczyli m.in. burmistrz **Piotr Kowol** oraz **Ewa Cofała**, kierownik zespołu ochrony przyrody WFOŚiGW w Katowicach, którzy wraz z przewodniczącą samorządu uczniowskiego dokonali symbolicznego przecięcia wstęgi, oficjalnie otwierając Zieloną Pracownię. Uroczystość była połączona z wyjątkową akademią przygotowaną przez uczniów i nauczycieli szkoły.

Podczas akademii osoby zaangażowane w realizację projektu wzięły udział w symbolicznym akcie odciśnięcia swoich dłoni na obrazie przedstawiającym drzewo. Obraz zawieszony w nowej pracowni jako trwały symbol wspólnego wysiłku i zaangażowania w powstanie tego miejsca.



Projekt Zielonej Pracowni został zrealizowany dzięki dofinansowaniu Wojewódzkiego Funduszu Ochrony Środowiska i Gospodarki Wodnej w Katowicach. Nowa przestrzeń ma służyć jako inspirujące środowisko do nauki i rozwijania świadomości ekologicznej wśród uczniów.



OBCHODY DNIA EDUKACJI NARODOWEJ

Oficjalne obchody Dnia Edukacji Narodowej w Pszowie odbyły się w październiku w restauracji Karina. Były okazją do złożenia życzeń oraz wręczenia nagród.



Wydarzenie było okazją do uhonowania pracy nauczycieli oraz pracowników oświaty. Burmistrz Pszowa **Piotr Kowol** wraz z **Mirosławą Zygmuntem**, dyrektorem Zespołu Obsługi Placówek Oświaty, wręczyli nagrody burmistrza 11 wyróżniającym się pedagogom oraz podziękowali 12 osobom odchodzącym na emeryturę.

Podczas uroczystości wyróżniono także 38 nauczycieli świętujących jubileusze pracy zawodowej, od 20 do 45 lat. Wszystkie osoby otrzymały pamiątkowe dyplomy i kwiaty. Spotkanie uświetnił występ uczniów

Szkoły Podstawowej nr 4, a jego szczególnym momentem była chwila ciszy ku pamięci śp. **Ewy Deninger**, byłej nauczycielki Szkoły Podstawowej nr 1.

- Z okazji Państwa święta, oprócz jak najlepszego zdrowia i pomyślności, życzę, aby powołanie, które realizujecie, zawsze przynosiło wam satysfakcję, zadowolenie i szacunek. W imieniu swoim i wszystkich rodziców mówię dziś głośno: dziękuję! – życzył Piotr Kowol.

W pszowskich szkołach i przedszkolach pracuje obecnie 179 nauczycieli oraz 107 pracowników obsługi i administracji

PTASIE BUDKI DO PARKU RYSZARD

W remizie Ochotniczej Straży Pożarnej odbyły się warsztaty, podczas których uczniowie klasy 7 Szkoły Podstawowej nr 4, wspierani przez rodziców i strażaków, wykonali budki lęgowe dla ptaków.

Budki lęgowe to efekt wspólnej pracy młodzieży, rodziców i strażaków z OSP Pszów. Warsztaty miały na celu nie tylko stworzenie schronienia dla ptaków, ale także edukację ekologiczną oraz integrację społeczności. Ptasi domki znajdą swoje miejsce w nowym Parku Ryszard, który powstaje na terenie byłej kopalni Anna.



NAUCZYCIELE MIANOWANI

W grudniu, odbyła się uroczystość nadania drugiego stopnia nauczycielskiego awansu zawodowego. Mianowanie otrzymały nauczycielki z pszowskich przedszkoli.

W sali ślubów USC w Pszowie trzy nauczycielki z miejskich przedszkoli otrzymały awans na stopień nauczyciela mianowanego i złożyły ślubowanie: **Patrycja Bugla** (Przedszkole

nr 2), **Karolina Wieczorek** (Przedszkole nr 3) oraz **Katarzyna Pawłowska** (Przedszkole nr 4). Awanse na wyższy stopień zawodowy wręczył burmistrz Pszowa **Piotr Kowol** wraz

z dyrektorką ZOPO **Mirosławą Zygmuntem**. Awansowanym nauczycielom gratulujemy i życzymy wiele zapału do dalszej pracy.



ŚLĄSKIE TRADYCJE U MISIA USZATKA

W Przedszkolu nr 1 im. Misia Uszatka odbył się przegląd pieśni regionalnej „Pieśniczki u Uszatka”.

Podczas przeglądu dzieci prezentowały tradycyjne śląskie pieśni, kształtując w sobie świadomość i dumę z regionalnej tożsamości. Każda grupa przedszkolna wniosła swój niepowtarzalny wkład, a poziom występów zachwycił zgromadzonych nauczycieli, rodziców i gości. Wydarzenie miało na celu nie tylko integrację najmłodszych, ale przede wszystkim promowanie i utrwalanie bogatego dziedzictwa kultury regionalnej.

Organizatorzy podkreślali, jak ważne jest pielęgnowanie śląskiej tradycji od najmłodszych lat. Uczestnicy, choć młodzi, pokazali ogromne zaangażowanie i talent, co spotkało się z zasłużonymi brawami.



Przepis na świąteczne kuleczki orzechowe

SKŁADNIKI:

- 20 dkg drobno mielonych orzechów (laskowych/włoskich)
- 20 dkg masła
- 18 dkg cukru pudru
- 1 tabliczka ciemnej czekolady
- 10 dkg mąki

SPOSÓB PRZYGOTOWANIA:

Zagnieć wszystkie składniki na jednolitą masę, następnie uformuj z ciasta małe kuleczki i utóć je na blasze wyłożonej papierem do pieczenia. Włóż blachę do piekarnika nagrzanego do 170°C i piecz przez 15–20 minut, aż ciasteczka delikatnie się zarumienią. Po upieczeniu odstaw ciasteczka do ostygnięcia. W międzyczasie rozpuść czekoladę w kąpielii wodnej, a następnie zamocz w niej czubki ostudzonych ciasteczek. Odłóż ciasteczka na papier do pieczenia, aby czekolada stwardniała. Smacznego!

KONFERENCJA O EKOLOGII

W październiku Zabytkowa Kopalnia Ignacy w Rybniku stała się miejscem XXVIII konferencji naukowo-technicznej pt. „Ochrona środowiska na terenach górniczych i pogórnich kopalń w Subregionie Zachodnim”.

Celem wydarzenia była integracja działań samorządów, przedsiębiorców, zakładów górniczych i jednostek naukowych w poszukiwaniu rozwiązań problemów związanych z wpływem działalności górniczej na środowisko. Wśród uczestników znaleźli się burmistrz Pszowa **Piotr Kowol** oraz jego zastępca **Jacek Hawel**.

Tegoroczna edycja stała się platformą wymiany doświadczeń między przedstawicielami różnych środowisk zaangażowanych w zrównoważony rozwój Subregionu Zachodniego Województwa Śląskiego. Burmistrz przedstawił plany zagospodarowania terenów pokopalnianych po byłej KWK Anna oraz byłej łaźni na potrzeby m. in. biblioteki.

– Podjęliśmy się tego wyzwania z pożytkiem dla mieszkańców oraz

całego naszego regionu. Kiedyś mówiliśmy o tym w trybie przypuszczającym, a dzisiaj: kończymy! Obiekt będzie dostępny na wiosnę przyszłego roku – mówił burmistrz, podkreślając znaczenie rewitalizacji w kontekście rozwoju lokalnej społeczności.



Podczas konferencji wygłoszono referaty oraz przeprowadzono dyskusje na temat osiągnięć i innowacyjnych

rozwiązań z zakresu ochrony środowiska, górnictwa, gospodarki wodnej oraz komunikacji. Poruszano również kwestie odpowiedzialności ekologicznej w kontekście działalności przemysłowej.

Wydarzenie odbyło się pod honorowym patronatem Prezesa Wyższego Urzędu Górniczego. Organizatorem był Zarząd Oddziału Stowarzyszenia Inżynierów i Techników Górnictwa w Rybniku we współpracy z Okręgowym Urzędem Górniczym w Rybniku.



JAK DOBRZE CIĘ WIDZIEĆ

Pod koniec listopada zorganizowano akcję profilaktyczną „Jak dobrze cię widzieć”, promującą bezpieczeństwo pieszych.

Wydarzenie odbyło się w okolicach rynku i Miejskiego Ośrodka Kultury. Policjanci, lokalne władze i miejscy radni rozdawali mieszkańcom odblaski, podkreślając ich znaczenie w poprawie widoczności na drodze. Akcja była częścią kampanii „Świec przykładem”, której celem jest zwiększenie

bezpieczeństwa pieszych, zwłaszcza w trudnym jesienno-zimowym okresie. Pogarszająca się widoczność i krótsze dni zwiększają ryzyko wypadków, dlatego przypomniano, że bezpieczeństwo zależy także od odpowiedzialnego zachowania pieszych.



CZYSTE POWIETRZE

Miasto Pszów znalazło się w gronie najaktywniejszych gmin zaangażowanych w realizację programu „Czyste Powietrze”.

Narodowy Fundusz Ochrony Środowiska i Gospodarki Wodnej w Katowicach docenił zaangażowanie władz i mieszkańców w walkę ze smogiem, w tym pomoc w pozyskiwaniu dofinansowań na ekologiczne inwestycje. Oficjalne gratulacje odebrali w Katowicach zastępca burmistrza **Jacek Hawel** i szefowa Referatu Gospodarki Komunalnej i Ekologii Urzędu Miasta **Katarzyna Skaba**.



BEZPIECZNIEJ NA PASACH

Miasto Pszów doświetliło przejście dla pieszych obok piekarni przy skrzyżowaniu ulicy Pszowskiej z Obrońców Pokoju, na drodze wojewódzkiej nr 933.



Miasto od lat sukcesywnie zabiega o poprawę bezpieczeństwa przechodniów na przejściach dla pieszych. W tym roku, dzięki pieniądząz budżetu miasta oraz pozyskanemu dofinansowaniu z rządowego Programu „Razem bezpieczniej” im. Władysława Stasiaka na lata 2022-2024, doświetlone zostały pasy na ul. Pszowskiej.

- Bezpieczeństwo mieszkańców jest sprawą priorytetową. Konsekwentnie podnosimy je również na przejściach dla pieszych. W kolejnych latach

będziemy zabiegać o dalsze inwestycje w tym zakresie, przede wszystkim w sąsiedztwie bazyliki. Tu jednak trzeba uwzględnić procedury związane między innymi z nadzorem konserwatora zabytków - zapewnia burmistrz Pszowa, **Piotr Kowol**.

W 2022 roku władze miasta podjęły decyzję o doświetleniu i modernizacji trzech przejść dla pieszych na tej samej drodze wojewódzkiej, w ścisłym centrum miasta. Jednego w rejonie poczty, drugiego przy pl. A. Wolczyka i skrzyżowaniu

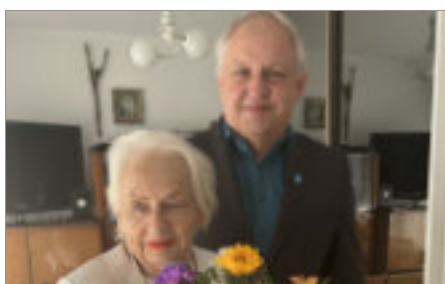
W listopadzie 90. urodziny świętowały również: **Irena Utrata** oraz **Józefa Sala**. Szanownym Jubilatam życzenia w imieniu mieszkańców złożył burmistrz miasta **Piotr Kowol**.

PIĘKNE JUBILEUSZE

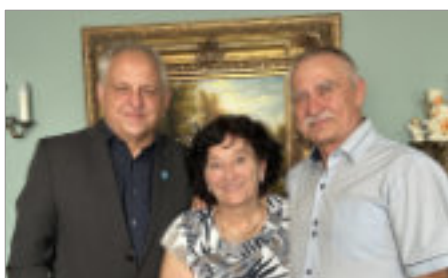
Jesienią Złote Gody obchodziły pary małżeńskie: **Irena i Józef Buglowie** (wrzesień) oraz **Anna i Bogdan Zającowie** (październik).



Irena i Józef Buglowie



Irena Utrata



Anna i Bogdan Zającowie



Józefa Sala

z ul. R. Traugutta, a trzeciego przy rynku. Pieniądząz na ten cel pochodziły z budżetu miasta oraz pozyskanego dofinansowania z marszałkowskiego „Programu poprawy bezpieczeństwa na drogach województwa śląskiego”. W tym samym czasie doświetlone zostały również dwa kolejne przejścia na drogach gminnych: na ul. Sportowej i na ul. M. Konopnickiej, sfinansowane z budżetu miasta oraz pozyskanych pieniędzy z Rządowego Funduszu Rozwoju Dróg. Natomiast w 2021 roku miasto doświetliło pięć przejść dla pieszych na drogach powiatowych, w tym trzy na ul. R. Traugutta, jedno na ul. I. Kraszewskiego i jedno na ul. I. Paderewskiego. Inwestycje te zostały zapłacone w całości z budżetu miasta.

NABÓR WNIOSKÓW OZE

Miasto Pszów od 20 grudnia do 31 stycznia 2025 r. będzie prowadzić nabór mieszkańców zainteresowanych udziałem w projekcie „Zielona energia na terenie Gmin Partnerskich: Rybnik, Czerwionka-Leszczyny, Gaszowice, Jejkowice, Łyski, Pszów, Świerklany”.

Wnioski na instalacje OZE (pompy ciepła, instalacje fotowoltaiczne i magazyny energii) wraz z niezbędnymi załącznikami, określonymi w regulaminie naboru i realizacji projektu grantowego, będzie można składać w Biurze Obsługi Mieszkańca Urzędu Miasta Pszów.

Szczegółowe informacje dotyczące naboru można uzyskać w Urzędzie Miasta Pszów – Referat Promocji, Środków Pomocowych Kultury i Sportu (budynek 2, piętro 2, pok. 15 – 16) lub telefonicznie 32 716 08 24, 32 716 08 58.

Regulamin projektu, wraz z załącznikami jest dostępna na stronie miasta Pszów.



W FOTOOBIEKTYWIE



AKCJA ZIMA

Numery telefonów, pod którymi można zgłaszać utrudnienia drogowe związane z zimowym utrzymaniem miasta.

Na drogach miejskich: 32 4558622, 32 4557881 i 666075191 (po godzinie 15:00).

Na drogach powiatowych (ulice: Paderewskiego, Armii Krajowej, Traugutta, Kraszewskiego, Niedurnego, Łukasiewicza, Boh. Westerplatte, Staffa, Dygasińskiego, Lubomska, Grota-Roweckiego, Miarki): 32 4517607 wew. 25, 508114717.

Na drodze wojewódzkiej (ulice: Pszowska, Skwary, Andersa, Kolberga): 32 7819294, 728855706 (dyżur całodobowy), 698225932.